

Programme d'Éducation au Développement Durable





ÉDUCATION AU DÉVELOPPEMENT DURABLE

- Engagement sur une année scolaire.
- Ouvert aux classes de primaires, collèges et lycées.

Le contexte :

Afin d'impulser et d'accompagner les écoles, collèges et lycées dans la mise en œuvre et la valorisation de démarches pédagogiques autour des différents thèmes du développement durable, le Pays de Grasse lance son Appel à projets « Éducation au Développement Durable » !

Un accompagnement pédagogique, méthodologique et financier par tranche de 500€ allant jusqu'à 1500€, pour vous aider à concrétiser votre projet sur l'un des nombreux enjeux du développement durable :



Alimentation & santé



Éco-mobilité



Recyclage et lutte contre le gaspillage



Eau et milieux aquatiques



Biodiversité et espaces naturels



Energies renouvelables et économies d'énergie



Pollutions, nuisances et qualité de vie



Productions locales et consommation responsable

Les objectifs :

- fédérer les élèves, enseignants, parents d'élèves, personnel administratif, les partenaires institutionnels, associatifs autour d'un projet commun en lien avec le projet pédagogique de l'école,
- susciter chez les élèves des réflexions et un comportement éco-citoyen pour des résultats concrets et durables au sein de l'établissement,
- développer l'autonomie et l'initiative des élèves, leur faire pratiquer une démarche d'investigation,
- agir pour protéger l'environnement et améliorer le cadre de vie, s'engager dans des actions de solidarité.

Une aide de 500· 1000 ou 1500€ pour financer la réalisation des grandes étapes de votre projet :

- Achats de matières et/ou de fournitures,
- Intervenant extérieur,
- Visite de terrain (d'un lieu ou d'un équipement),
- Transport en bus,
- Consommables (électricité, eau, téléphone, poste...),
- Frais d'assurance.

Les critères :

- qualité du projet proposé qui favorise l'esprit d'initiative, la créativité et l'acquisition de savoirs par les élèves,
- cohérence avec le projet d'école ou de classe,
- restitution : supports et actions envisagées,
- partenariats envisagés.

Suivi, réalisation et restitution :

> **Jusqu'au 02 octobre 2023** : dépôt des candidatures et réunion d'un jury constitué d'élus du Pays de Grasse, d'élus en charge des affaires scolaires des communes du Pays de Grasse, de représentants de l'Éducation Nationale et de techniciens de la CAPG.

- Réalisation du projet dans les délais prévus sur l'année scolaire 2023/2024
- Compte-rendu des phases de préparation et de réalisation (fourniture d'un bilan à mi-parcours et bilan final),
- Valorisation des travaux dans le cadre d'une action dans son établissement scolaire ou dans sa commune.





CULTURE DU RISQUE INONDATION

- Engagement sur une année scolaire.
- Ouvert à 15 classes de CMI- CM2, collèges et lycées.

Contexte et objectif :

Une inondation est une submersion, rapide ou lente, d'une zone habituellement hors de l'eau. Elle peut avoir plusieurs origines : crue, submersions marines, ruissellement, remontées de nappes, ruptures ou défaillances d'ouvrages hydrauliques... Les facteurs peuvent être naturels (quantité et répartition spatiale et temporelle des pluies, phénomènes météo...) ou artificiels (urbanisation, imperméabilisation des sols, assèchement d'une zone humide...).

C'est un risque majeur sur notre territoire car une inondation peut mettre en danger les individus et causer d'importants dégâts. **Connaître cet aléa et s'y préparer permet de protéger la vie des personnes et de mettre en sécurité les biens privés et publics.** Pour cela, il est indispensable d'acquérir une conscience du risque et de ses conséquences, de s'informer, et de s'approprier les gestes salvateurs.

Descriptif et contenu :

À travers une démarche scientifique et ludique, l'élève découvre :

- les propriétés de rétention d'eau et d'imperméabilité des sols,
- le lien entre infiltration, ruissellement et inondation,
- les différents niveaux d'eau d'une rivière,
- la présence du risque inondation sur le territoire et les comportements à adopter en cas d'inondation,
- les appareils de mesure et de suivi des cours d'eau,
- les différents métiers autour des cours d'eau,
- les enjeux liés à la préservation des cours d'eau.

Le parcours pédagogique comprend :

- > la participation à un questionnaire de perception du risque inondation en amont de la première séance.
- > la réalisation d'expériences scientifiques et des manipulations pratiques, en particulier avec la fabrication d'un pluviomètre qui sera ensuite installé dans l'établissement scolaire et suivi par la classe pendant une période déterminée.
- > l'utilisation d'une maquette et d'un logiciel d'information géographique pour aborder les notions d'aléas et d'enjeu, et découvrir la présence de risques ou non sur le territoire.
- > l'utilisation de la mallette pédagogique RIVERMED pour découvrir la complexité du problème de lutte contre les inondations (relief, végétation, climat...).
- > la formation sur les comportements et les consignes de sécurité à adopter avant, pendant et après une inondation.
- > Possibilité de compléter le parcours par la participation à un **Escape Game sur la thématique du risque inondation** pour une durée d'une journée dans l'établissement scolaire ou dans une salle municipale, et qui met les enfants dans la peau d'élus confrontés à la gestion d'une inondation à l'échelle d'une commune. Voir le descriptif complet en page 20.
- > (facultatif) la visite guidée des bords de Siagne à l'Écluse de Pégomas par le Syndicat Mixte Inondations, Aménagement et Gestion de l'Eau Maralpin (SMIAGE) **et dont le transport est assuré par l'établissement ou la commune. Si l'école ne peut disposer d'un bus, le contenu de la dernière séance en classe sera adapté avec la diffusion d'une visite virtuelle et de vidéos adaptées.**

Déroulement :

- > **Jusqu'au 02 octobre 2023** : dépôt des candidatures et réunion d'un jury pour la sélection des classes retenues.
- > **Décembre 2023 à juillet 2024** : 3 séances d'intervention pédagogiques d'une demi-journée en classe avec un animateur environnement.

Parcours pédagogique conduit en
partenariat avec :





MAÎTRISER L'EAU ET L'ÉNERGIE À L'ÉCOLE

- Engagement sur une année scolaire.
- Ouvert à 35 classes de 15 écoles de CMI- CM2.

Contexte et objectif

Les pressions que nous exerçons sur notre environnement sont en grande partie liées, directement ou indirectement, aux quantités d'eau et d'énergie que nous consommons, et à la façon dont nous les consommons.

Pour favoriser la prise de conscience du rôle que chacun peut jouer sur sa propre consommation, et encourager les futurs citoyens à acquérir des comportements responsables, **le programme « Watty à l'école » vise à sensibiliser les enfants aux économies d'énergie en les rendant acteurs de la maîtrise d'énergie à la fois dans leur école et au sein de leur foyer.**

Le programme « Watty à l'école », porté par Eco CO2, est le 1^{er} programme de sensibilisation aux économies d'énergie destiné aux enfants à avoir été labellisé par le Ministère de l'Écologie, du Développement Durable et de l'Énergie depuis 2013.

Descriptif et contenu

À travers une démarche scientifique et ludiques, l'élève découvre :

- l'énergie, les énergies fossiles et renouvelables, les usages de l'électricité,
- l'éclairage, le chauffage et la climatisation, l'eau et l'eau chaude sanitaire,
- les sources de gaspillage et les conséquences pour la planète,
- la maîtrise de l'eau et de l'énergie,
- les gestes quotidiens de maîtrise des ressources à l'école, à la maison,... (mise en veille des appareils, isolation de la maison, douche, mobilité durable,...).

Le parcours pédagogique comprend :

- > l'animation des « Gardiens de l'eau » et des « Gardiens de la lumière », où les enfants sont missionnés à tour de rôle pour détecter les sources de gaspillage et signaler les dysfonctionnements.
- > la participation à l'opération « Gros pull » qui permet de manière ludique et expérimentale une sensibilisation au confort thermique et à son amélioration.
- > la conduite d'expériences scientifiques dans les familles des élèves, par la remise d'un kit « econEAUme », qui mesure la consommation d'eau et d'électricité et permet à terme de réaliser des économies.
- > la remise de supports « clés en main » aux enseignants afin d'animer de façon autonome des temps forts sur de nouveaux éco-gestes.
- > le suivi des consommations d'électricité de l'établissement scolaire tout au long de l'année, et la possibilité de mesurer l'impact du programme « Watty à l'école », grâce à la mise en place de la télérelève du compteur électrique.
- > l'inscription (facultative) au concours national d'expression artistique, qui permet aux classes de réaliser l'œuvre de leur choix (texte, dessin, peinture, bande dessinée, vidéo, poésie...), de développer imagination et créativité des enfants et de remporter des cadeaux.

Déroulement

> **Jusqu'au 02 octobre 2023** : dépôt des candidatures et réunion d'un jury pour la sélection des classes retenues.

> **Décembre 2023 à juillet 2024** : 3 séances d'intervention pédagogique d'une durée d'1h30 en classe avec un animateur environnement.



Parcours pédagogique conduit en partenariat avec :

eco CO₂

MEDITERRANEE
2000





PRÉSERVER LA QUALITÉ DE L'AIR

- Engagement sur une année scolaire.
- Ouvert à 5 classes de CM1- CM2.

Contexte et objectif :

La pollution atmosphérique est présente au quotidien sous différentes formes avec des effets de plus en plus connus sur notre santé. Les sources de pollution majoritairement liées à l'activité humaine sont nombreuses et peuvent être extérieures (trafic routier, activité industrielle), intérieures (tabac, produits de bricolage...) et naturelles comme les pesticides, les pollens et les nuisances olfactives. La qualité de l'air que nous respirons dépend de la quantité de polluants émis et des conditions météorologiques.

Ce parcours de sensibilisation « Les Jeunes Sentinelles de l'air » vise à développer auprès des élèves une approche sensible et ludique, et faire de la science participative un pilier pour que chaque enfant devienne un ambassadeur de la qualité de l'air dans tous les lieux de vie, pour soi et pour les autres.

Descriptif et contenu :

À travers le programme « Les Jeunes Sentinelles de l'Air » et une démarche scientifique et ludique, l'élève découvre :

- l'importance de l'air dans son quotidien,
- les propriétés de l'air,
- les causes et les conséquences de la pollution,
- les moyens de lutter contre la pollution de l'air (intérieure et extérieure),
- comment et quand signaler un événement perturbant la qualité de l'air,
- le travail des associations agréées de surveillance de la qualité de l'air.

Le parcours pédagogique comprend :

- > l'animation sur l'état des lieux de la qualité de l'air, où les enfants mènent un travail d'investigation pour détecter les sources de pollution.
- > l'utilisation du kit pédagogique « L'Air et Moi » composé de diaporamas animés, quiz, vidéos, guides pédagogiques pour aborder les différentes problématiques de la qualité de l'air : air intérieur, transport, gaz à effet de serre et changement climatique...
- > la conduite d'expériences scientifiques et ludiques pour aider à prendre conscience de la matérialité de l'air et de certaines de ses propriétés : masse, compressibilité, air et pression, air et température...
- > l'utilisation de microcapteurs pour la surveillance de l'air. L'appareil « Module Air » permet par exemple de réaliser la courbe du CO₂ fenêtres fermées puis fenêtres ouvertes et de prendre ainsi conscience de l'importance d'aérer. Le « Module air » permet aussi de mesurer les particules fines (PM 2,5 et PM10) dans un lieu donné. L'appareil Aircarto permet quant à lui de mesurer les particules fines en mouvement et de réaliser une cartographie interactive avec indices de couleur.
- > la participation à « AirLoquence » : un projet « L'Air et Moi » pour développer la créativité et la prise de parole en public pour l'apprentissage de l'éco-citoyenneté et l'action en faveur de la préservation de l'air.

Déroulement :

> **Jusqu'au 02 octobre 2024** : dépôt des candidatures et réunion d'un jury pour la sélection des classes retenues.

> **Décembre 2023 à juillet 2024** : 2 séances d'intervention pédagogiques d'une demi-journée en classe avec un animateur environnement du Pays de Grasse.



Parcours pédagogique conduit
en partenariat avec :

AtmoSud

Inspirer un air meilleur





L'ÉCOLE DE L'EAU ET DE LA BIODIVERSITÉ

- Engagement sur une année scolaire.
- Ouvert à 15 classes du CP au CM2.

Contexte et objectif :

La Siagne est un fleuve côtier qui prend sa source à Escragnolles, au pied du massif de l'Audoubert, à environ 630 mètres d'altitude et parcourt 44 km jusqu'à son embouchure. Les phénomènes survenus ces dernières décennies ont provoqué une pression accrue sur la ressource en eau existante.

Comment limiter l'impact de nos gestes sur la ressource en eau ? Comment s'adapter aux périodes de sécheresse ? D'où vient l'eau de notre robinet ? Qu'appelle-t-on biodiversité ? Telles sont les questions posées durant ce parcours pédagogique.

Ainsi, ce parcours vise à mieux faire connaître les cycles naturel et artificiel de l'eau, les pressions sur la ressource en eau et la biodiversité, notamment lors des épisodes de sécheresse. Il permet d'engager les élèves dans la préservation de leur territoire, du bassin versant de la Siagne et de s'impliquer dans la vie en communauté.

Descriptif et contenu :

À travers une démarche scientifique et ludique, l'élève découvre :

- le cycle naturel et artificiel de l'eau,
- les paysages créés par l'eau,
- l'utilisation de l'eau par l'homme et les pressions anthropiques,
- le phénomène de sécheresse,
- la biodiversité animale et végétale de la Siagne,
- la préservation de notre patrimoine aquatique.

Le parcours pédagogique comprend :

- > la réalisation d'expériences scientifiques et des manipulations pratiques sur le cycle naturel et artificiel de l'eau.
- > l'utilisation d'une maquette « Le Pays de l'Eau » afin d'appréhender le vocabulaire de l'eau, le paysage et la géographie, ainsi que l'empreinte humaine.
- > la remise de supports et fiches aux enseignants afin de compléter les temps d'animation.
- > la possibilité d'effectuer une sortie terrain en bord de Siagne ou son affluent (bus à la charge de l'établissement) afin de découvrir les caractéristiques physiques et biologiques, ainsi que les enjeux environnementaux, ou encore la possibilité de visiter une station de traitement des eaux usées du territoire.

Déroulement :

> **Jusqu'au 02 octobre 2023** : dépôt des candidatures et réunion d'un jury pour la sélection des classes retenues.

> **Décembre 2023 à juillet 2024** : 3 séances d'intervention pédagogique d'une demi-journée en classe avec un animateur environnement.



Parcours pédagogique conduit
en partenariat avec :

MEDITERRANEE
2000





ÉDUCER A LA RÉDUCTION DES DÉCHETS

- Ouverte à 15 classes de maternelles (GS) au collège.
- Limitée aux 15 premiers inscrits.

Contexte et objectif :

Alors que les ressources non renouvelables s'amenuisent de jour en jour et que la planète croule sous des montagnes de déchets, il est crucial de sensibiliser les enfants dès le plus jeune âge au recyclage, à la réduction des déchets et à l'adoption de choix de consommation différents.

Eau, terre, air, ressources naturelles, biodiversité... toute la planète souffre de ce trop plein de déchets. Alors trier, c'est bien, mais réduire, c'est mieux ! L'école joue donc un rôle essentiel pour sensibiliser les éco-citoyens à ces enjeux de demain, mais aussi pour participer à l'effort collectif en réduisant et en recyclant ses propres déchets.

Apporter aux enfants, en classe comme à la maison, une appropriation complète des gestes éco-citoyens et des solutions existantes, pour limiter son impact et garder à l'esprit que les grands changements viennent de petits gestes simples.

Descriptif et contenu :

À travers une démarche ludique et interactive, l'élève découvre :

- la surconsommation des ressources naturelles non renouvelables,
- la problématique des déchets et dans quelle mesure l'école est concernée,
- l'ensemble des déchets ménagers existants et les filières de valorisation adaptées : tri sélectif, déchèteries, compostage, Déchets d'Équipement Électriques et Électroniques (D3E), piles, vêtements,...
- la dégradation et la seconde vie des déchets,
- les bases d'une démarche pour tendre vers le modèle « Zéro déchet ».

L'animation comprend :

- > l'animation sur l'état des lieux de l'école, où les enfants mènent un travail d'investigation pour détecter les différentes sources de production des déchets, puis les solutions existantes afin de les réduire et leur redonner vie.
- > l'utilisation du kit pédagogique du Pays de Grasse composé des mallettes « Rouletaboule » et « L'Atelier des Branchés », du guide de sensibilisation aux éco-gestes, de quizz et de jeux pédagogiques.
- > la remise d'outils pratiques pour faciliter le tri des déchets à la maison : sac de pré-collecte, adhésif stop pub, boîte à piles, guide les experts du compost...
- > l'accompagnement méthodologique et logistique du Pays de Grasse pour la mise en place de la collecte sélective des déchets et/ou la mise en place d'un composteur collectif au sein de l'école.
- > la remise d'un diplôme de l'éco-citoyen pour chaque élève.
- > la possibilité de mener une opération de nettoyage d'un site naturel ou des abords de l'école avec la fourniture de pinces à déchets.
- > Possibilité d'organiser un grand challenge inter-classes sur la collecte des piles et des petites batteries dans les foyers, avec la mise à disposition d'une balance et des outils de communication nécessaires, la récupération de l'ensemble des piles collectées, puis la remise d'un diplôme et de cadeaux pour la classe gagnante.

Déroulement :

- > **Toute l'année scolaire :** 1 séance d'intervention d'une journée en classe avec un animateur environnement du Pays de Grasse + 1 demi-journée pour l'opération de nettoyage à la demande de l'enseignant(e).

Animation conduite en
partenariat avec :





COMPRENDRE LE CYCLE DE L'EAU

- Ouverte à 15 classes de CE2 à la 6^{ème}.
- Limitée aux 15 premiers inscrits.

Contexte et objectif :

L'eau est omniprésente, sous forme solide, liquide, ou gazeuse. Elle nous entoure, nous effleure, nous traverse... Mais elle est aussi fragile et peu accessible.

Afin de partir à la découverte de ce bien si précieux, le Pays de Grasse propose une méthode pédagogique reposant sur une alternance entre pédagogie de projet et pédagogie de l'imaginaire, ainsi qu'une ouverture à la connaissance de l'eau dans tous les domaines : art, biologie, chimie, écologie, économie, hydrographie, littérature, loisirs, poésie, physique...

Une manière ludique de découvrir notamment d'où vient l'eau du robinet, le cheminement de l'eau du bain, le rôle et le fonctionnement qu'une station d'épuration, ce qu'est un château d'eau ou encore pourquoi l'eau est épurée.

Descriptif et contenu :

À travers une démarche ludique et interactive, l'élève découvre :

- les différents cycles de l'eau,
- les processus de distribution et d'épuration de l'eau,
- l'eau dans la Région et les problèmes sociaux, économiques et civiques qu'elle pose,
- l'exercice subtil de la gestion de l'eau d'un territoire et d'une ressource à travers les rôles possibles allant de l'élu à l'agriculteur, du riverain au pêcheur, de l'écologiste à l'industriel...

L'animation comprend :

- > Un classeur pédagogique entièrement retravaillé et enrichi, avec des fiches animations proposant de nombreuses activités autour du thème de l'eau.
- > l'utilisation de la mallette « Ricochet » qui comprend notamment l'atelier « le Pays de l'eau » (maquette, jeu de rôle...) et qui permet aux enfants de réaliser librement un paysage en imaginant divers aménagements et leurs conséquences sur la question de l'eau.

Déroulement :

- > **Toute l'année scolaire** : 1 séance d'intervention d'une journée en classe avec un animateur environnement du Pays de Grasse.



Animation conduite en partenariat avec :





INITIATION AU JARDINAGE ÉCOLOGIQUE

- Ouvert à 10 classes de la maternelles (GS) aux collèges **disposant d'un jardin en activité ou au repos.**
- Animation à la demande de l'enseignant(e).

Contexte et objectif :

Au cœur d'un contexte de plus en plus urbain, le jardinage pédagogique est un moyen pertinent soutenu par le Pays de Grasse afin de reconnecter les enfants et leur entourage à l'agriculture, l'alimentation locale, la nature et l'environnement.

L'initiation au travail de la terre permet en effet dès le plus jeune âge de mieux saisir d'où vient la nourriture, comment elle est produite et le chemin qu'elle parcourt jusqu'à l'assiette. Ces objectifs sont cruciaux dans un contexte où les problématiques de santé liées à l'alimentation (surpoids, diabète...) sont en croissance, et de plus en plus chez les jeunes.

Au cœur de l'enseignement, le jardin se veut donc à la fois un outil pédagogique, un lieu de sociabilité, de responsabilité individuelle et collective, mais également un outil de sensibilisation par excellence !

Descriptif et contenu :

À travers une démarche ludique et pratique, l'élève découvre :

- la saisonnalité, le cycle et le rôle des plantes dans l'alimentation,
- l'importance de la nécessité de manger des fruits et des légumes,
- les outils du jardinier et la biodiversité du jardin
- les techniques du jardinage écologique (favoriser la biodiversité, économie de l'eau, lutte biologique, recyclage de matériaux de récupération...),
- l'aménagement et la transformation de son propre milieu de vie.

L'animation comprend :

- > Une demi-journée d'animation dans l'école sur l'une des nombreuses thématiques proposées :
 - création d'un jardin potager,
 - construction d'un mur végétal,
 - création d'un carré de culture hors sol,
 - construction d'un nichoir,
 - création d'un hôtel à insectes,
 - plantation d'un jardin à papillons,
 - mise en place et fonctionnement d'un composteur
 - découverte de la petite faune du sol.
- > Le matériel de jardinage, de construction et d'observation nécessaire (graines, plants de légumes, outils, matériaux...) est fourni par l'intervenant.

Déroulement :

- > **Jusqu'au 02 octobre 2023** : dépôt des candidatures et réunion d'un jury pour la sélection des classes retenues.
- > **Décembre 2023 à juillet 2024** : 1 séance d'intervention d'une journée avec une association partenaire du Pays de Grasse.





LE MONDE FASCINANT DES ABEILLES

- Ouvert à 4 classes de collège (6^{ème} et 5^{ème}).
- Animation à la demande de l'enseignant(e).

Contexte et objectif :

La disparition des abeilles, et plus largement des pollinisateurs, est une catastrophe planétaire qui met en danger l'humanité. C'est donc parce que 75 % de la production mondiale de nourriture dépend des insectes pollinisateurs, et que leur population est en déclin constant, que le Pays de Grasse porte ce dispositif pédagogique en lien avec son partenaire Agribio 06 pour partir à la rencontre des abeilles, et interroger les liens entre notre alimentation, notre santé et celle de l'environnement.

A travers les différentes haltes ludiques et gourmandes proposées autour de l'abeille, des pollinisateurs, de l'apiculteur et des ennemis de l'abeille, apprenons à mieux connaître cette alliée et comment mieux la protéger, et comprenons en quoi le destin de cet insecte conditionne l'avenir de l'homme et de la biodiversité en général.

Descriptif et contenu :

À travers une démarche ludique et pratique, l'élève découvre :

- les habitants, l'organisation et les produits de la ruche,
- la morphologie de l'abeille et ses différents rôles au cours de sa vie,
- les enjeux de la pollinisation,
- les différentes menaces qui pèsent sur les abeilles,
- le métier d'apiculteur, ses outils et sa tenue.

L'animation comprend :

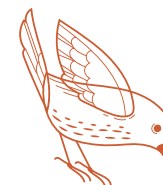
- > Durée d'animation : 2h pour une classe,
- > Atelier de dessin autour des fleurs et des abeilles,
- > Jeu de l'oie,
- > Dégustation de miel autour de la découverte de la diversité des couleurs et des saveurs.

Déroulement :

- > **Jusqu'au 02 octobre 2023** : dépôt des candidatures et réunion d'un jury pour la sélection des classes retenues.
- > **Décembre 2023 à juillet 2024** : déroulement de l'intervention avec un animateur environnement.



Animation conduite en partenariat avec :





MALLETTE SUR LES ZONES HUMIDES

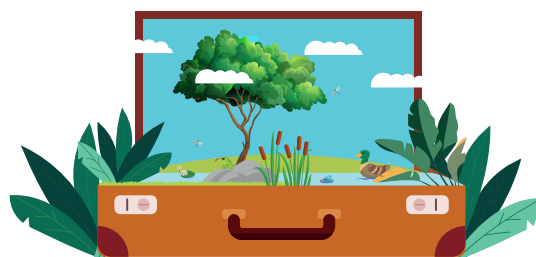
- Pour les classes de CM1, CM2 et 6^{ème}
- Mise à disposition gratuite (signature d'une convention).
- Durée du prêt : un trimestre à la demande.

Les zones humides regroupent des milieux très riches et variés tels que mares, tourbières, étangs, rivières ... et saviez-vous qu'elles font partie des écosystèmes les plus diversifiés de notre planète ? Parce que les services qu'elles rendent à l'Homme sont innombrables et qu'il est devenu primordial de sauvegarder ces espaces, profitez de ce kit complet pour aiguïser vos connaissances sur les mille et une facettes de ces territoires hors du commun :

- 9 fiches pédagogiques,
- plateau de jeu et jeu de cartes,
- expériences scientifiques et vidéos sur le risque inondation,
- reportage sur le fonctionnement du Lac Valentin (Valderoure).

> **Si votre école peut disposer d'un bus** : possibilité de compléter votre animation en classe par la visite guidée du Lac Valentin à Valderoure avec le Conservatoire d'Espaces Naturels (CEN) PACA.

> **Si votre école ne peut disposer d'un bus** : possibilité de compléter votre sensibilisation par une intervention en classe d'une animatrice du CEN PACA autour du métier de naturaliste, des zones humides dans le monde, et des traces, peaux et os d'animaux.



En partenariat avec : 



RUCHE INTERACTIVE « INRUCHE »

- Pour 10 établissements de la maternelle (GS) aux collèges.
- Mise à disposition gratuite (signature d'une convention).
- Durée du prêt : 2 jours / école **de décembre 2023 à janvier 2024.**

InRuche est une ruche pédagogique numérique qui permet de découvrir de très près le monde de l'apiculture, sans aucun danger et en toute saison. Au son du bourdonnement de la colonie de 50 000 insectes, deux écrans simulent l'activité de la ruche et 6 boutons tactiles permettent d'accéder à des contenus pédagogiques. Durée d'animation : 1h30 pour une classe.

Le dispositif comprend :

- une formation de 30 minutes pour l'équipe pédagogique,
- la ruche pédagogique digitale,
- des vidéos courtes et commentées sur les habitants de la ruche,
- des quizz de différents niveaux de difficulté.

Il permet ainsi :


- une initiation ludique et immersive des scolaires à l'apiculture pour approfondir leurs connaissances.
- de comprendre l'anatomie de l'insecte et les différents rôles qu'il endosse au cours de sa vie.
- de découvrir le métier de l'apiculteur, ses exigences et ses outils.

Modalité de sélection :

- lien avec le projet de classe.

Plongez dans la ruche et mettez-vous dans la peau de l'apiculteur !



En partenariat avec : 



ESCAPE GAME « RISQUE INONDATION »

- Pour un nombre de classes limité du CM2 au lycée.
- Participation au jeu gratuite.

Le territoire du Pays de Grasse étant exposé à un risque inondation important, la CAPG a élaboré avec son partenaire le Syndicat Mixte pour les Inondations, l'Aménagement et la Gestion de l'Eau (SMIAGE) le **premier Escape Game de la Région Sud PACA afin d'apprendre au public à vivre avec cette fragilité et à la combattre par l'éducation à la culture du risque et aux gestes salvateurs.**

Plongés pendant une heure dans 3 décors différents, les participants sont placés dans la peau d'élus et de techniciens locaux qui vont devoir réagir afin de gérer une situation de crise et protéger leur population.
Durée d'animation : 1h pour une classe.

Au fil des étapes et des indices à relever, les élèves appréhendent :

- les cours d'eau existants sur leur territoire et leur dangerosité,
- les travaux d'entretien et les aménagements mis en place à l'échelle d'une commune pour préparer les cours d'eau aux fortes crues,
- les canaux d'information / d'alerte existants ainsi que les bons réflexes afin d'accompagner la population avant, pendant et en sortie de crise,
- les missions et informations traitées par un centre de crise,
- la sécurisation de zones géographiques.

Un outil innovant de sensibilisation préventive pour :

- apprendre les gestes qui sauvent et protéger son entourage,
- faire des citoyens des acteurs d'alerte et de leur propre sécurité,
- connaître le rôle et les missions des différents acteurs locaux (SMIAGE, le maire et ses élus, sapeurs-pompiers, techniciens...).

L'animation comprend :

- > Une journée d'animation pour 4 classes soit un total de 120 élèves,
- > **La mise à disposition de 3 salles séparées ou d'un espace de 50m² est nécessaire au sein de l'école ou dans une salle municipale,**
- > **L'installation des décors la veille** et le démontage après l'animation,
- > 3 pièces : une chambre, un parc avec son cours d'eau et un PC de crise,
- > 9 coffres et 9 énigmes,
- > Le prêt des costumes nécessaires.

Déroulement

> **Jusqu'au 02 octobre 2023** : dépôt des candidatures et réunion d'un jury pour la sélection des classes retenues.

> **Décembre 2023 à juillet 2024** : déroulement de l'intervention avec un animateur environnement.

Dispositif élaboré en partenariat avec :



G-ADDICTION
JEUNESSE CITOYENNE



CONTACT & INSCRIPTIONS

Communauté d'Agglomération du Pays de Grasse

Myriam BOUVART

Coordinatrice de projets EDD

réfèrente « jeune public »

04 97 05 22 00 - 06 09 95 06 90

mbougart@paysdegrasse.fr

NOS PARTENAIRES

AtmoSud

Inspirer un air meilleur



G-ADDITION
JEUNESSE CITOYENNE



ecoCO₂

Associations de villes & d'énergie 2



Conservatoire
d'espaces naturels
Provence-Alpes-Côte d'Azur

smed



Communauté d'Agglomération
du Pays de Grasse

57, Avenue Pierre Sémard

06 130 GRASSE

Tel. : 04 97 05 22 00

www.paysdegrasse.fr



Suivez
nous!

